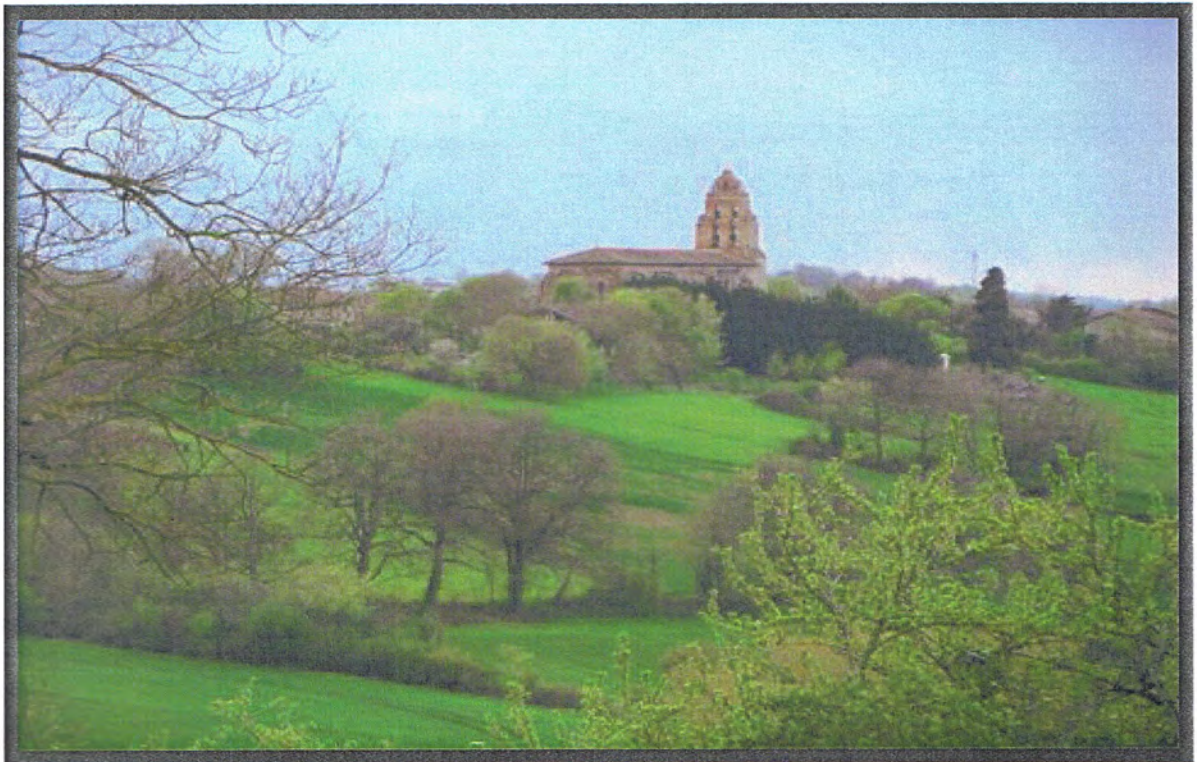


BULLETIN MUNICIPAL

NOTRE VILLAGE SEYSSSES-SAVES



Bulletin n°4

SOMMAIRE

Le mot du Maire

La communauté de communes du Savès

- Résumé de la situation
- Bilan des principales actions
- Travaux réalisés à Seysses-Savès par la communauté de communes

Les écoles

Notre commune

- Bilan des réalisations 2011
- Projets en cours
- Bilan financier 2011

Quoi de neuf sur la commune

- Anniversaire de la salle polyvalente
- Le recensement
- Les impôts
- Gestes
- Ouverture du site internet
- Dates des élections pour 2012
- Commerçants ambulants sur notre commune

L'histoire médiévale de Seysses par Eric Tranier

Données climatiques par Jean-Pierre Cavaille

Les associations

- Le comité des fêtes
- La société de chasse
- Le club de gym
- Sea Seysses and Sun
- Le club des aînés

Etat civil 2011

Liste des numéros utiles

LE MOT DU MAIRE



Seyssoises, Seyssois,

Nous nous étions engagés, le Conseil Municipal et moi-même, à vous donner périodiquement le bilan de santé de notre commune. Par le biais de ce bulletin, nous allons essayer de tout vous résumer.

Cette année, nous avons dû faire face depuis le mois d'avril 2011 aux problèmes liés à la Communauté de communes. Le Président en exercice a réussi à se mettre à dos 21 communes sur 29. Les problèmes relationnels et le manquement à la parole donnée a amené la majorité des maires du canton de Lombez et de Samatan à se rapprocher pour faire front à cette situation. Nous vous donnerons les détails dans la rubrique Communauté des Communes.

Suite à des demandes de nos administrés et pour rester fidèle à nos engagements, nous avons délibéré et nous lançons un plan local d'urbanisme. Ce projet se déroule en plusieurs phases et nous vous le présenterons dès son avancée.

Nous avons enfin la confirmation du Secrétaire Général d'une subvention de l'état pour réaliser la traversée du village. Avant de démarrer les travaux, une réunion publique avec la participation de Mr PEREZ, Maître d'œuvre, aura lieu au cours de laquelle le projet sera soumis à votre attention.

La menace de suppression de poste sur notre R.P.I a mobilisé élus et Parents d'élèves. A ce jour, nous avons la certitude d'une fermeture de poste sur Noilhan et ce malgré le seuil de 115 élèves à la rentrée prochaine. Nous devons continuer à sensibiliser les parents à l'obligation de scolariser les enfants dans nos communes rurales pour garder nos écoles, qui représentent la vie de nos villages.

Nous remercions, Le conseil Municipal et moi-même, toutes les personnes qui contribuent à maintenir une animation permanente au sein de la commune et en y développant de nombreuses activités. Les Seyssoises et les Seyssois continuent à bien vivre dans notre commune et véhiculent ainsi l'image d'un village accueillant et convivial.

Je reste attentive à toutes vos demandes et vous souhaite à tous un avenir heureux et prometteur sur notre commune.

Cordialement et amicalement.

Thérèse Taulet

LA COMMUNAUTE DE COMMUNES DU SAVES

La situation de blocage au sein de la Communauté de Communes du Savès a malheureusement entraîné une restriction majeure des actions.

Résumé de la situation de la communauté de communes du Savès

27 AVRIL 2011 :

- Budget refusé à 51 voix contre 25.
- Création d'un collectif d'élus (+ de 60 élus sur 83) opposé au Président.
- Un budget a été mis en place par la Préfecture sur les bases de 2010.

8 JUIN 2011 :

- Le collectif demande la démission du Président par un vote de défiance.

Résultats : 68 votants : 49 pour la démission ; 11 non ; 7 blancs ; 1 nul

Le président conteste ce vote et refuse de démissionner.

A ce jour, la situation reste toujours bloquée face au statut quo des deux parties : d'un côté un président mis plusieurs fois en minorité mais qui refuse de démissionner (cas unique en France d'un Président ayant un budget refusé) et de l'autre, le collectif qui refuse de travailler dans ce cadre-là.

Un déblocage pourrait être envisagé par l'organisation de nouvelles élections au sein de la Communauté de Communes mais seul le Préfet a le pouvoir de décision.

La loi imposant au 31 décembre 2011 à toutes les communes d'être rattachées à une Communauté de Communes ; trois nouvelles communes ont adhéré : Garravet, Puylausic et Gaujac. Nous sommes maintenant à 32 communes adhérentes. Aujourd'hui, ce périmètre a été validé par le Préfet.

Bilan des principales actions :

- Ouverture de la nouvelle école maternelle de Lombez en mars 2012.
- Entretien de la voirie.



Travaux réalisés à Seysses-Savès par la communauté de communes

- Point à temps (goudronnage des zones des routes les plus abîmées).
- Broyage des banquettes de toute la commune en mai et en juillet.
- Débroussaillage.
- Curage des fossés et busage au quartier Lasserre.
- Goudronnage monocouche au quartier Lasserre.
- Peinture du plafond de l'école et des toilettes.

LES ECOLES

Suite à la visite de l'inspecteur de l'Académie le 13 décembre 2011 sur le RPI, il a été constaté une baisse de l'effectif prévisionnel des enfants scolarisés à la rentrée prochaine ce qui devrait induire la fermeture d'un poste d'enseignant.

L'Association des Parents d'élèves et les enseignants, soutenus par les Maires des communes du RPI, se sont mobilisés rapidement afin d'entériner cette décision.

Notre bassin scolaire comptabilise à ce jour 114 enfants. Il faudrait dépasser le seuil de 115 élèves pour que soit maintenu ce poste.

Tout peut encore se jouer, croyons en nos enfants, en nos enseignants et en leur avenir sauvons nos écoles !

Le RPI possède une école nouvellement construite à Noilhan comprenant la maternelle le CP, LE CE1, une école rénovée à Pompiac (CE2 –CM1) et une école de CM2 à Seysses Savès.

Deux services de garderies : un à Noilhan et un récent à Pompiac qui a vu le jour en septembre 2011. Les enfants y sont accueillis avant et après le temps scolaire.

La garderie associative « Les bons p'tits loups » fondée en 2010 à Cazaux-Savès a pu rouvrir en 2011 grâce à la très forte mobilisation des parents d'élèves et des municipalités du RPI, mais sans le soutien de la Communauté de Commune. Les enfants sont accueillis avant et après le temps scolaire ainsi que le mercredi et la 1^{ère} semaine de chaque période de vacances.

Le marché de Noël et le loto ont eu un franc succès ce qui permettra à nos enfants de réaliser quelques sorties scolaires.

NOTRE COMMUNE

Bilan des réalisations 2011

Nous avons réalisé peu d'investissements cette année pour la bonne raison que les deux gros projets (éclairage du Peyrigué et traversée du village) n'ont pu démarrer sur 2011, ceci indépendamment de notre volonté :

- Eclairage du Peyrigué : promesse de l'entreprise du lancement de chantier en avril 2012.
- Traversée du village : faute de la réponse de l'Etat sur la dotation qui représente 20% du montant global alors que nous avons les réponses positives du Conseil Général et des Portes de Gascogne, nous n'avons pas pu lancer ce projet.

Ont donc été réalisés :

- | | |
|---|--------|
| • Enfouissement partiel du réseau électrique de notre village | 2900 € |
| • Peinture de la salle polyvalente | 3487 € |
| • Changement de l'évier de la salle polyvalente | 447 € |
| • Achat d'un ampli- micro | 678 € |
| • Entretien des extincteurs et des blocs de secours | 487 € |



Projets en cours

- Réfection du toit de la chapelle du Peyrigué.
- Restauration du toit d'une chapelle côté Nord de l'église.
- Lancement du P.L.U. (Plan Local d'Urbanisation)
- Aménagement de la traversée du village.

Après plusieurs entretiens avec le Secrétaire Général de la préfecture en 2011 et début 2012, notre dossier a enfin obtenu un avis favorable pour les subventions.



BILAN FINANCIER 2011

Montants exprimés en Euros	2011	
SECTION FONCTIONNEMENT	Budget Primitif voté 2011	Total réalisé 2011
DEPENSES		
011 Charges à caractère général	99 228,00	32 454,24
012 Charges de personnel	17 300,00	5 362,75
022 Dépenses imprévues de Fonctionnement	10 879,00	
023 Virment à la section d'investissement	145 978,00	
65 Autres charges gestion courante	59 164,00	37 355,27
66 Charges financières	3 700,00	3 105,79

TOTAL DEPENSES	336 249,00	78 278,05
-----------------------	-------------------	------------------

Montants exprimés en Euros	2011	
	Budget Primitif voté 2011	Total réalisé 2011
RECETTES		
002 Excédent antérieur reporté fonctionnement	189 350,00	
013 Atténuation de charges		
042 Opérations d'ordre entre section		
70 Produits des services	510,00	183,00
73 Impôts et taxes	32 973,00	29 146,79
74 Dotations et participations	108 416,00	96 844,48
75 Autres produits gestion courant	5 000,00	5 232,00
77 Produits exceptionnels		11,28

TOTAL RECETTES	336 249,00	131 417,55
-----------------------	-------------------	-------------------

Excédent de fonctionnement	242 489,50	
-----------------------------------	-------------------	--

(189350 + 131417,55 - 78278,05) = 242489,50

Montants exprimés en Euros	2011	
	Budget Primitif voté 2011	Total réalisé 2011
SECTION INVESTISSEMENT		
DEPENSES		
001 Solde d'exécution d'investissement reporté	20 490,00	
020 Dépenses imprévues investissement	2 782,00	
16 Remboursement d'emprunts	10 118,00	10 117,87
21 Immobilisations corporelles		
23 Immobilisations en cours	489 942,00	6 115,19
26 Participations et créances rattachées	200,00	200,00
TOTAL DEPENSES	523 532,00	16 433,06

Montants exprimés en Euros	2011	
	Budget Primitif voté 2011	Total réalisé 2011
RECETTES		
001 Solde d'exécution d'investissement reporté		
021 Virement de la section de fonctionnement	145 978,00	
040 Opérations d'ordres entre section		
10 Dotations Fonds divers Réserves	20 490,00	21 586,77
13 Subvention d'investissement	117 442,00	
16 Emprunts reçus	239 622,00	
23 Immobilisations en cours		
TOTAL RECETTES	523 532,00	21 586,77

Déficit d'investissement		-15 336,29
---------------------------------	--	-------------------

(20490+16433,06-21586,77) = 15336,29

EXCEDENT GLOBAL

227 153,21

(242489,50-15336,29) = 227153,21

QUOI DE NEUF SUR LA COMMUNE ?

- **Anniversaire de la salle polyvalente le 5 juin 2011 :**

Nous avons fêté les 10 ans de l'inauguration de la salle François Cavaille. Cette soirée s'est déroulée dans une ambiance très conviviale. Nous avons rappelé lors de cet anniversaire combien nous remercions l'équipe en place à cette époque qui avait su prendre la décision de réaliser ce projet. Investissement qu'aujourd'hui nous apprécions à sa juste valeur vu l'occupation de ces lieux.

- **Le recensement :**

Le recensement a été réalisé début 2012 par Amélie Lamarque du 19 janvier au 17 février. Il s'est déroulé pendant la période hivernale que nous avons tous affrontée et cela n'a pas été facile pour l'agent recenseur. A ce jour, nous n'avons pas les comptes précis concernant le nombre d'habitants mais celui-ci devrait rester stable.

- **Les impôts :**

La suppression de la taxe professionnelle :

1. La réforme en 2010

Pour les entreprises : 2 nouveaux impôts sous un plafond commun

La cotisation foncière des entreprises (CFE)

La cotisation sur la valeur ajoutée des entreprises (CVAE)

Pour les collectivités territoriales : une année de transition

En 2010, l'état a perçu le produit des nouveaux impôts, de ce fait les collectivités territoriales n'ont pas de taux de Taxe Professionnelle, celle-ci étant supprimée.

A la place du produit de la taxe professionnelle elles ont perçu une compensation-relais versée par l'état (montant perçu de la TP2009).

2. Les effets de la réforme pour les collectivités territoriales à compter du 1^{er} janvier 2011

Sur vos feuilles d'imposition 2011 :

- Ce qui ne change pas et dont les taux communaux n'ont pas été augmentés

Taxe d'habitation

Taxe foncière sur les propriétés bâties

Taxe foncière sur les propriétés non bâties

Taxe d'enlèvement des ordures ménagères

- ce qui change et qui apparaît en plus maintenant sur votre feuille d'imposition niveau communal et dont les taux n'ont pas été augmentés par la commune

La part départementale de la taxe foncière d'habitation

La part départementale de la taxe foncière sur les propriétés non bâties

En résumé, le taux de la taxe d'habitation et de la taxe foncière sur les propriétés 2011 représente la somme du taux communal 2010 plus le taux départemental 2011

- **GESTES** (groupement de coopération sociale et médico-sociale) :

Service à l'Aide à domicile : Début 2011, l'administrateur Madame Labedan a quitté son poste pour des raisons professionnelles et a été remplacée par Monsieur Lefèvre H. ainsi que Mme Taulet Thérèse administrateur adjoint.

Le groupement a souhaité faire une enquête auprès des usagers afin de mettre en place des solutions pour améliorer le service. Cette enquête a été effectuée chez les usagers par deux groupes de deux personnes et en présence d'un élu sur chaque commune. Après synthèse de cette enquête plusieurs mesures ont été mises en place auprès des aides à domicile et également au niveau de l'organisation du service.

Nous devons retenir que ce service a donné entière satisfaction et que les prestations sont appréciées.

Un règlement de fonctionnement à l'intention des usagers a été rédigé et sera signé par les deux parties : l'aide à domicile et les usagers afin de faire une homogénéité dans les tâches à réaliser.

Un atelier appelé « Atelier de l'eau vive » permettra aux personnes qui le désirent d'apprendre ou de réapprendre la peinture, l'argile (modelage et sculptures) et de faire du collage.

Toute personne retraitée du canton peut y participer. Les personnes ne pouvant se rendre sur les lieux seules, pourront bénéficier d'un transport par les aides ménagères **GESTES**.

D'autres projets sont en cours et verront le jour en 2012 (comme par exemple la possibilité de se faire faire les courses). Pour toutes les personnes isolées, cela peut être une aide pour garder son autonomie chez soi.

- **Ouverture du site internet :**

Gisèle Martin, notre secrétaire de Mairie a créé un site internet sur lequel vous retrouverez toutes les informations concernant notre commune. Son ouverture est prévue courant juin.

- **Dates des élections pour l'année 2012 :**

Présidentielles : le 22 avril et 2^{ème} tour le 6 mai 2012.

Législatives : le 10 juin et 2^{ème} tour le 17 juin 2012.

- **Commerçants ambulants sur notre commune :**

Boulangerie :

- ✓ Le fournil d'Endoufielle Annick et Christophe RAMIRES TEL : 05.62.07.90.30
Tournée le mercredi et le vendredi pour le village et tous les jours sauf le lundi au Peyrigué.
- ✓ Boulangerie Klepczarek à Samatan Tèl : 05.62.62.30.72
Tournée le jeudi et samedi matin au village.

Poissonnerie :

- ✓ Poissonnerie Passy
Tournée le jeudi matin



Epicerie :

- ✓ Epicerie Idrac 32490 Castillons Savès Tèl : 05.62.07.93.36
Tournée le samedi matin.
- ✓ Epicerie Berot
Tournée le mercredi après-midi pour le village.

Pour tous renseignements complémentaires, adressez-vous à la mairie ou directement au commerçant pour un passage à votre domicile.

Notes sur l'histoire médiévale de la commune de Seysses-Savès.

Eric. Tranier, archéologue à l'institut national de recherches archéologiques préventives (Inrap)

En tout premier point, nous nous devons d'éclaircir le problème toponymique des origines du nom de la commune de Seysses-Savès et de son quartier le Peyrigué. Trop d'explications fantaisistes ont circulé depuis de nombreuses années sur l'origine des noms de nos villages.

Le cas de Seysses n'est pas une nouveauté, puisque déjà au XIX^e siècle son homologue près de Muret avait elle aussi agité la communauté scientifique des historiens et linguistes de son époque. Il s'agit, vous l'aurez compris de Seysses-Tolosane, bien que le nom de Tolosane (la toulousaine) fut abandonné au cours du XX^e siècle. C'est d'ailleurs le service des postes (et pour certain cas des Chemins de Fer) qui fut à l'origine de l'apposition des noms de Tolosane et Savès afin de les différencier. Ce furent également les mêmes qui le supprimèrent. Par la suite, la marque « Savès » fut adoptée par d'autres villages pour sensiblement les mêmes raisons. Il nous faut remonter à l'antiquité pour lever l'ambiguïté du nom de Seysses.

Les romains appelaient la région près de Muret *Aquae sicae* (eaux sèches), en référence à l'assèchement des marécages. C'est la raison pour laquelle certains toponymistes ont traduit Seysses par « eaux sèches ». En occitan moderne, Seysses a pour graphie « *Sèishes* », ce qui a probablement contribué un peu plus à la méprise avec le mot français « sèches ». Cependant il s'agit d'une erreur, en fait, en latin Seysses se dit *Saxum*, en langue romane, *Saxis*, que l'on traduit par rocher ou pierre.

L'étymon *Saxis* prend des tournures particulières selon les dialectes locaux. Ainsi, la forme « Seysses » se retrouve, outre les deux communes citées *supra*, dans le Tarn-et-Garonne, l'Isère, le Vaucluse. On la trouve orthographiée « Saysses » en Tarn-et-Garonne et Aveyron, puis « Saix » dans l'Ain la Drôme et la Vienne, et enfin « Seix » en Ariège et Corrèze. Dans le registre des taxes des décimes et procuration du diocèse métropolitain de Toulouse, le nom en vigueur pour Seysses est la norme romane de *Saxis* tout le long du XIV^e siècle.

Il faut probablement attendre le début du XVII^e siècle pour connaître la variante francisée actuelle : Seysses.

Quant à la petite commune du Peyrigué, rattachée en 1839 à sa voisine Seysses, nous la connaissons dès le XII^e siècle sous son nom latin de *Perreguerium*. Ce terme générique tiré de l'étymon latin *petra* et qui donne *peira* en roman, qualifie les endroits pierreux. Plusieurs formes sont attestées : « Peyrigué » dans les Landes et en Haute-Garonne, « Peyriguet » dans l'Aude et en Gironde, « Peyriguel » en Ariège et « Peyriguère » dans les Hautes-Pyrénées.



Extrait de la carte Jaillot du comté de Toulouse, dressée en 1706.

Une partie de l'histoire communale apparaît dans les textes anciens, notamment dans le cartulaire de l'Abbaye de Gimont et le Saume de l'Isle-Jourdain. Dès le début du XI^e siècle, trois grandes familles se partagent un territoire allant globalement d'Auradé, qui appartenait à la maison de L'Isle, jusqu'au Touch. L'une des plus importantes, la famille de Gironde, possédait plusieurs fiefs. Ils tenaient probablement leur résidence principale au castrum de *Peireguerium* (le Peyrigué), et dont une branche de la famille prit le nom. La motte castrale sur laquelle fut bâti leur château se trouve actuellement sur la propriété de M. Darris.

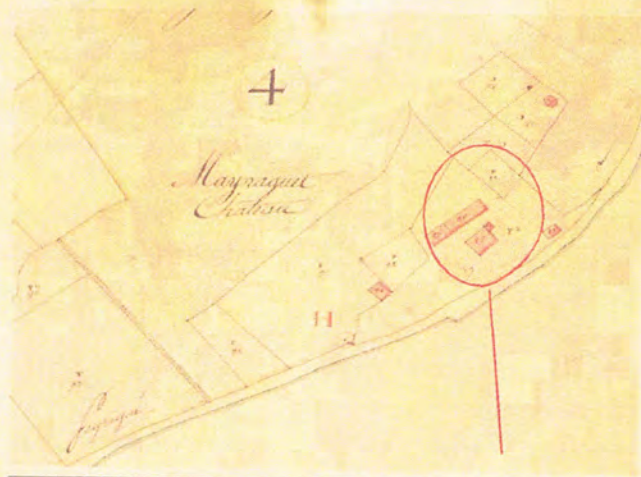


Emplacement de la motte médiévale
du castrum Perreguerium

Cette lignée fut très influente localement. Elle fut à l'origine avec l'abbaye de Gimont de la création de la Grange d'Eaubelle. En effet, dès 1148, Centud et Arnaud de Gironde et leurs frères Aquilin et Auger de Peyrigué font don à l'abbé Bernard, prieur de Gimont, de leurs parts sur la seigneurie de Peyrigué qu'ils possèdent au lieu d'AygoBello (Aiguebelle) à la sortie du Hameau de Saint-Julien. Cette donation fut confirmée en 1162 par Guille de Peyrigué. Celle-ci, en 1164, se trouvant veuve d'Aton de Blanquefort, abandonne ses droits et les parts restantes qu'elle tenait encore au lieu-dit de l'Aiguebelle, à l'abbaye de Gimont. Elle prend le voile à Samatan où elle finit recluse. En retour, l'un de ses trois fils prend l'habit monastique à Gimont. En 1172, un dernier don fait par Gaillarde fille de Guille à l'abbaye de Gimont signe, semble-t-il, la fin de la main mise de cette branche familiale sur le secteur. Elle cède donc les droits qu'elle possédait sur les terres allant du ruisseau de Basalag au domaine de Pierre de Seysses.

Dans un même temps, la famille Gironde de Peyrigué disparue, c'est celle de Marestaing qui prend le relais. Lors d'un échange passé entre Jourdain V de L'Isle et dame Anglésie de Marestaing, cette dernière obtient pour son fils la motte de Clusel près de Sainte Livrade et des terres que Jourdain avait au Peyrigué (*apud Peireguerium*). Le castrum en faisait-il parti ? L'histoire ne le dit pas.

Il faudra attendre la fin du XVI^e siècle pour qu'une famille aussi illustre et puissante que les précédentes vienne s'installer sur la paroisse du Peyrigué. Il s'agit des Baynaguet. Cette famille fit bâtir une maison forte à l'emplacement de l'actuelle propriété des Lascours, probablement flanquée de quatre tours d'angle.



Emplacement de la maison forte de la famille de Baynaguet

Ce type de construction est connu dans la région pour la période 1480- 1560. Les Baynaguet ont donné trois capitouls au gouvernement de Toulouse : François de Baynaguet en 1521, Jean en 1663 et Henry en 1689. Ces notables ont aussi laissé leur nom à un quartier de Muret. Par la suite, leur domaine sur le Peyrigué disparaîtra, morcelé. Le manoir sera ruiné, vraisemblablement au XVIII^e siècle, puisqu'il ne figure déjà plus sur le cadastre communal de 1832.

La seconde famille seigneuriale d'importance fut celle de Seysses. Plus discrète que sa voisine du Peyrigué, elle est, elle aussi, connue pour ses dons en faveur de l'abbaye de Gimont.

En 1167 Guillaume de Seysses abandonne tous ses droits qu'il avait sur la grange d'Eaubelle. En 1180, c'est au tour de Bernard de Seysses, son frère, d'être reçu comme moine à Gimont. Il fait don pour l'occasion de tous ses droits sur les terres qu'il détenait depuis le lieu d'Aiguegrande jusqu'à Saiguède, et des terres situées à proximité de Sainte-Foy, et d'autres sur Fontenilles.

Les Seysses avaient leur château dans le village. La motte médiévale, bien conservée, est toujours présente sur la propriété de M. Saccareau..



Emplacement de la motte médiévale des seigneurs de Seysses

La troisième famille qui a compté dans l'histoire locale est celle de Lambès. Cette seigneurie était située dans le voisinage de Blanquefort entre le village de Goujeon, aujourd'hui disparu et le Peyrigué. Comme à chaque fois, cette famille va se signaler lors de la vente de parts seigneuriales que détenaient Odon et Géraud de Lambès en faveur de l'abbaye de Gimont en 1162. Un an plus tard, don est fait des terres encore en leur possession du secteur d'Aiguenègre jusqu'à Seysses sur le terroir de Peissel. Est-ce un hasard si Géraud de Lambès prend lui aussi l'habit monastique à Gimont en 1181 ?

Ainsi l'abbaye de Gimont finit par posséder un territoire plus cohérent et homogène dans l'exploitation des terres et leur mise en culture.

Par des dons conséquents et répétés, les familles de Gironde-Peyrigué, de Seysses, de Lambès vont largement participer à la prospérité des abbés de Gimont. En retour, Gimont va contribuer au développement économique de la région et co-fondera en 1280 avec Eustache de Beaumarchais, sénéchal du roi de France Philippe III, la fondation de la bastide de Saint-Lys.

Bibliographie.

Gourdon de Genouillac 1879 : GOURDON de GENOUILLAC. (H.) – Histoire du Capitoulat et des Capitouls de Toulouse, Paris 1879.

Mousnier 1997 : MOUSNIER (M.). – La Gascogne toulousaine aux XII-XIIIe siècles, *Une dynamique sociale et spatiale*, éd P.U.M 1997, 481 p.

Dubord 1874 : DUBORD (R.) - *Essai sur l'histoire de l'abbaye de Gimont* in Revue de Gascogne, tome XV, 1879 p. 158-172.

Delaux – Liberos 1904 : DELAUX (P)- LIBEROS (F)- Histoire de la bastide de Saint-Lys, 1903, p.421.

Tranier 2011 : TRANIER (E.) *Le site de la Grange à Saint-Lys*, Rapport final d'opération de diagnostic archéologique, éd Inrap, 73 p.



Un grand Merci à Eric Tranier et son épouse Rolande (Charlas) native du Peyrigué



Mr et Mme CHARLAS (les parents de Rolande)

QUELQUES DONNEES CLIMATIQUES A SEYSSES-SAVES

Toujours fidèle et part tous les temps, Jean Pierre Cavaille continue les relevés météo sur notre commune.



Synthèse climatologique 2011



	Températures (en °C)			Hydrométrie (en mm)		
	Seysse-Savès		Blagnac	Seysse	Blagnac.	
	Minimales	Maximales	Moyennes	Moyennes.		
Janvier	2,27	9,46	5,87	5,5	20	52
Février	4,53	13,11	8,82	6,50	46	52
Mars	6,61	15,52	11,07	9,00	36,5	54
Avril	10,88	21,51	16,20	11,00	26	67
Mai	13,47	25,06	19,27	15,00	38,5	77
Juin	14,14	24,86	19,50	18,50	31,5	64
Juillet	15,71	25,52	20,61	21,00	102,50	45
Août	17,55	28,54	23,05	20,50	52	51
Septembre	16,20	27,80	22,00	18,50	24	52
Octobre	11,53	22,64	17,08	14,00	17,50	52
Novembre	9,93	16,24	13,09	8,50	50	51
Décembre	5,71	12,49	9,10	6,00	56,50	52
Moyenne						
Annuelle	10,71	20,23	15,47	13,80	501	669

* normale saisonnière station de Blagnac

Autres données :

• Nombre de jours d'orage avec pluie :	13
• Nombre de jours de neige :	2
• Nombre de jours de gelée :	45
• Nombre de jours au-dessus de 30° :	29
• Nombre de jours au dessus de 35° :	4
• Dernière gelée hiver 2010/2011 :	4 mars 2011
• Première gelée hiver 2011/2012 :	25 décembre 2011.

Bilan

2011 est classée au premier rang des années les plus douces avec une moyenne de 15,47°C. Elle détrône l'année 1997 avec une moyenne de 15.3°C. On constate une augmentation moyenne de 1.67°C (supérieure aux normes saisonnières ce qui est considérable) sur la période des 25 dernières années.

En 2011, l'hydrométrie de tous les mois a été inférieure à la normale sauf le mois de juillet. Avec un cumul de 501mm, 2011 est classée au 2^e rang après l'année 1989 avec 448.5mm.

Le déficit est de 168mm par rapport à la moyenne de Blagnac.

Synthèse climatologique de 1987 a 2011

Période quinquennale de 1987 à 2011 :	
Moyenne des températures : 13.26°C	hydrométrie 3129.5mm
Période quinquennale de 1992 à 1996	
Moyenne des températures : 12.99°C	Hydrométrie 3512.5mm
Période quinquennale de 1997 à 2001	
Moyenne des températures : 14.05°C	Hydrométrie 3663.5mm
Période quinquennale de 2002 à 2006	
Moyenne des températures : 14.19°C	Hydrométrie 3447.5mm
Période quinquennale 2007 à 2011	
Moyenne des températures : 14.28°C	Hydrométrie 3337.5mm
Moyenne générale de 1987 à 2011 : 13.78°C	Hydrométrie 683.62mm

On peut observer une augmentation de la moyenne générale ainsi que de la moyenne quinquennale.

RAPPEL DES RECORDS

Record de froid : -12°C le 18 janvier 1987
Record de chaud : 42.1°C le 13 août 2003
L'année la plus chaude : 2011 avec 15.47°C
L'année la plus froide : 1991-1922 avec 12.4°C
L'année la plus sèche : 1989 avec 448.5mm
L'année la plus pluvieuse : 2000 avec 905mm

Tous ces relevés ont été pris sous abris.

LES ASSOCIATIONS

Le comité des fêtes

Gilles Taulet, Président du Comité



Le comité des fêtes, comme chaque année s'efforce de proposer des manifestations qui contribuent à l'animation du village. Fort de quelques nouveaux membres, il a concocté un programme qui s'articule autour de rendez-vous incontournables.

La **Mounjetado** tout d'abord, préparée par le traiteur Calbet et animée par SHOW 2000 le **14 avril**. Le service sera assuré par les membres du comité.

Le festival **1ères Scènes** ensuite, programmé le **7 juillet** et accueilli cette année par **Savignac Mona** dont le comité des fêtes assurera l'organisation avec celui de Seysses-Savès. Bien que « délocalisé », le principe du festival demeurera inchangé. Des groupes amateurs dénichés par l'association *Sea Seysses and Sun* se produiront tandis que les spectateurs que nous espérons nombreux profitent de la buvette, de la musique et du repas.

La **fête locale** biens sûr, prévue les **1^{er} et 2 septembre**, avec le très attendu repas du samedi soir suivi le dimanche par un ensemble d'animations (pétanque, jeux pour les enfants, exposition de voitures anciennes). Gageons que comme chaque année Mme le Maire offrira l'apéritif dominical. Yves Christian quant à lui assurera la mise en musique de la fête qui se conclura le dimanche soir par le repas servi par le comité des fêtes.

C'est en chansons que **Nicole et Jean-Charles Vasquez** rendront hommage à **Jean Ferrat** le **samedi 6 octobre**.

La programmation théâtrale a débuté fin janvier avec la troupe des Esparricats venue nous présenter en français et en occitan leur pièce intitulée *la retraite anticipée*. Elle se poursuit le **24 novembre** avec la **Troupe de l'Atlas** du Conseil Général qui nous propose une comédie, *le cousin d'Amérique*.

Nous ne serions pas complets si nous n'évoquions pas les concours de belote qui se déroulent un vendredi sur deux, du mois de novembre au mois d'avril et réunissent à chaque fois plusieurs dizaines de participants.

Le comité des fêtes espère que ce programme fera le bonheur des Seyssois, petits ou grands. N'hésitez pas à nous faire de la publicité autour de vous.



La société de chasse

Christian Manigot Président de la Société de Chasse



La société de chasse continue les battues aux renards et autres nuisibles. Cette saison a été remarquablement prolifique en prélèvements puisque 20 renards ont été éliminés. Une centaine de faisans, une vingtaine de perdreaux ont été lâchés cette année en plusieurs fois. Les lièvres sont encore bien présents sur notre territoire ainsi que les lapins.

Le banquet de la chasse clôturera cette saison prochainement. Nous vous tiendrons informés de la date ultérieurement.

Le club de Gym

Martine Manigot Présidente du club de gym



2012 est un bon cru pour notre club puisque nous avons enregistré notre meilleur taux d'inscription (110). La qualité et la diversité des cours sont la base de notre succès. Encore cette année nous diversifions nos cours avec des stages de rock et de danse africaine prochainement.

Avec trois heures par semaine, il y a de quoi entretenir sa forme de (7 à 77 ans !).

Cette année notre association va fêter ses 10 ans d'existence. A cette occasion, nous allons organiser le **samedi 19 mai 2012** une soirée spéciale « 10 ans ». Un spectacle représentatif de nos activités vous sera proposé, ainsi qu'un lunch et la soirée continuera en musique et danse avec un animateur. Une invitation vous parviendra dans les prochains mois et nous espérons que vous nous ferez l'amitié de venir à cette soirée.

L'atelier de peinture au pastel continue aussi son activité un samedi par mois avec une intervenante, pastelliste de France. Une quinzaine d'adhérents se retrouve à la salle François Cavaille pour une journée de plaisir et d'amitié, où chacun exprime son talent que nous vous ferons découvrir l'année prochaine avec des nouvelles œuvres.

Sea Seysses and Sun

Laure et Néné Cavallé Président de l'association



En juillet 2011, a eu lieu le premier Festival « Premières Scènes » organisé par notre association.

Encouragés par les avis enthousiastes que nous avons reçus à la suite de la fête de la musique en 2010, nous avons à cœur de peaufiner ce projet musical.

Toujours en partenariat avec le comité des fêtes, et avec le soutien de la municipalité, c fut chose faite !

L'accueil réservé à ce festival et le succès rencontré ont comblé nos attentes :

Nous avons pu estimer qu'au moins 300 personnes étaient au rendez-vous, et parmi elles, de nombreux seyssois en famille.

Les enfants se sont succédés l'après- midi à l'atelier de création d'instruments.

De nouveaux jeunes musiciens se sont joints à ceux qui avaient fait leurs « premiers pas » l'année précédente.

Les groupes présentés ont démontré, et nous ont confortés dans l'idée, qu'être amateur et faire de la musique pour le plaisir n'empêche pas d'avoir du talent, et que ce festival « Premières Scènes » a toute sa raison d'être pour nous permettre de les découvrir. Et tout cela dans l'esprit convivial que nous souhaitons préserver.

L'association Sea Seysses and Sun, parrainée par le comité des fêtes, ouvre donc de nouveau sa scène aux jeunes talents.

Le Festival « Premières Scènes » déménage, pour cette année 2012 (mais reviendra en 2013 sans faute à Seysses-Savès), chez nos voisins (et partenaires de fête), à Savignac-Mona.

Toujours dans le même esprit, toujours dans les mêmes conditions !

Nous attendons les seyssois toujours aussi nombreux le SAMEDI 7 JUILLET à Savignac-Mona.

Et si vous avez aimé, si vous souhaitez que ça dure, n'hésitez pas à adhérer, pour la modique somme de 5 € !

Cela ne vous engage en rien de plus que nous donner votre soutien pour permettre à l'association de perdurer. Vous pouvez faire parvenir votre demande d'adhésion à « Association Sea Seysses and Sun, le Rouquet, 32130 Seysses-Savès », en indiquant simplement vos coordonnées. Nous vous vous ferons parvenir en retour votre carte d'adhérent.

Et si vous souhaitez être bénévole lors du festival, vous êtes bienvenus !

Contact : Chez Laure et Néné (Plasman et Cavaillé)

Mail : sea-seysses-and-sun@orange.fr

Site : sea-seysses-and-sun.wifeo.com

Profil Facebook

PS : un CD du festival 2011 était attendu. Après bien des difficultés, nous avons pu l'achever, mais pour proposer mieux, c'est un DVD du festival que recevront ceux qui avaient souscrit.



le club des aînés



RETOUR DANS LE PASSE...

Le club a vu le jour le 21 septembre 1992. Sa mise en place avait commencé dès 1991 à l'initiative de quelques bénévoles, et particulièrement des maires des quatre communes, Auradé, Endoufielle, Pompiac et Seysses-Savès. Avant 1992 il y avait un club à Endoufielle appelé « club du 3ème âge »; son président était Laurent Dutour. En 1992, ce club devint « club de la Boulouse », prenant le nom de cette petite rivière qui délimite les quatre communes. Sa première présidente fut Monique Meffreïn qui resta à son poste jusqu'au 10 mars 2004; elle assura cette fonction avec fermeté mais aussi avec tolérance.

Le 10 mars 2004 c'est Yvan Clermont qui lui succéda. Son mandat se terminera donc en 2013, au terme des 9 ans, comme le veut le règlement.

Parmi les membres qui ont occupé le plus longtemps leur fonction, nous relevons celui de Georges Zarate qui assura la tâche de trésorier avec beaucoup de maîtrise jusqu'en 2006 et Guy Vignaux qui a pris la relève cette année-là et assume toujours cette rude tâche qu'est la comptabilité!

Les postes de secrétaire, adjoints et vice présidents ont été renouvelés à plusieurs reprises; il serait trop long de tous les énumérer mais il faut les remercier pour leur dévouement à la bonne cause du club qui compte à ce jour 97 adhérents: 15 d'Auradé, 19 d'Endoufielle, 33 de Pompiac et 30 de Seysses-Savès. L'effectif diminuant un peu chaque année, par décès (principalement) ou par démission, quelques jeunes retraités viennent nous rejoindre mais il faut que chacun s'emploie dans sa commune pour en recruter d'autres pour que notre cher club vive le plus longtemps possible.

Programme des réunions, repas et sorties en 2012:

- 9 mai 2012: Préparation du voyage du mois de juin: date et destination à déterminer ainsi que du repas à Seysses-Savès
- 13 juin 2012: Inscriptions pour le voyage du 20 au 27 juin 2012
- Juillet/Août 2012: REPOS!
- 12 septembre: Reprise des réunions et inscriptions pour le voyage de septembre: date et destination à déterminer
- 10 octobre 2012: Réunion, préparation pour le repas de novembre à Castillon-Savès
- 14 novembre 2012: Réunion et inscriptions pour le repas
- 12 décembre 2012: Réunion et vœux de fin d'année

Bonne année à tous et surtout bonne santé!

Le président, Yvan CLERMONT

Listes des numéros utiles

Nom	Numéro
Pompiers	18 ou 05 62 62 54 48
Police	17
Samu	15
Samu social	115
Gendarmerie Samatan	05 62 62 30 02
Office de tourisme de Samatan	05 62 62 55 40
Préfecture	05 62 61 44 00
Conseil général d'Auch	05 62 67 40 48
Centre Social Samatan CCAS	05 62 07 82 73
Trésor public de Lombez	05 62 62 32 39
CAF	05 62 61 60 01
Planning familial 32	06 70 60 77 18
EDF - GDF Dépannage	0810 333 009
France Telecom	05 62 63 30 53
La Poste de Samatan	05 62 62 33 01
Le centre anti-poison	05 61 77 74 47
SICTOM Sud-Ouest	05 62 62 44 87
Service des eaux Barousse Lombez	05 62 62 55 99

ETAT CIVIL 2011

NAISSANCE :

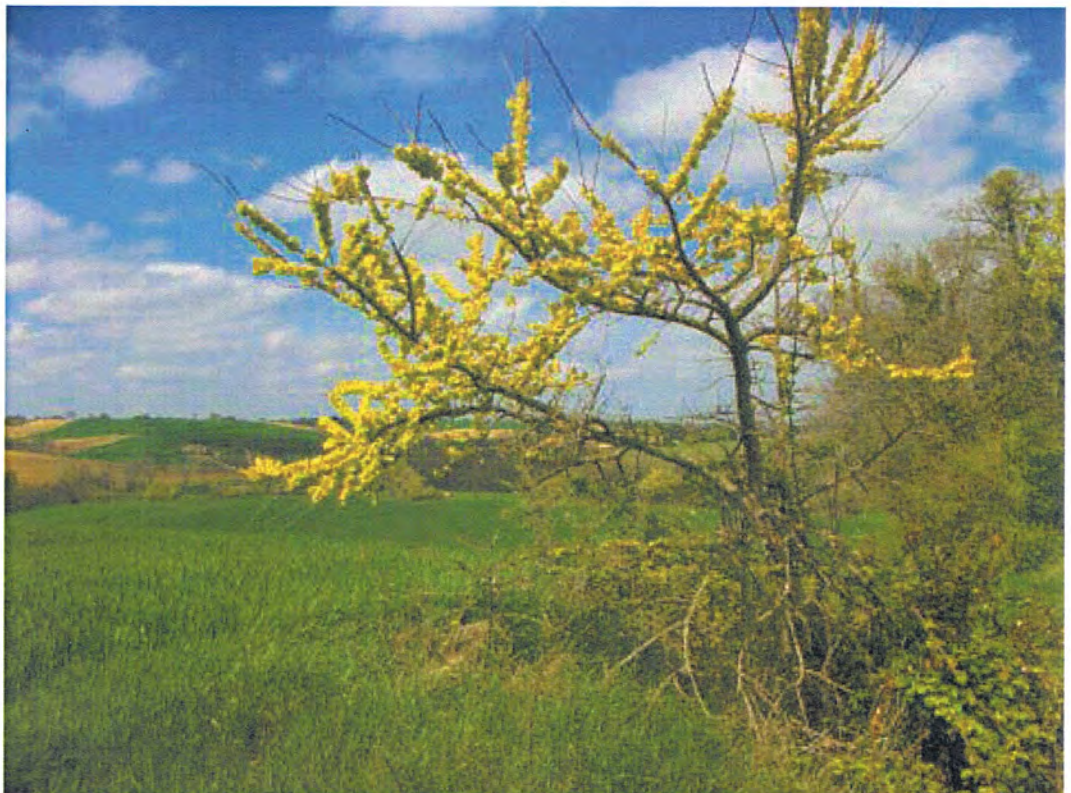
- ✓ JUSTIN SAINT LARRY le 3 août 2011

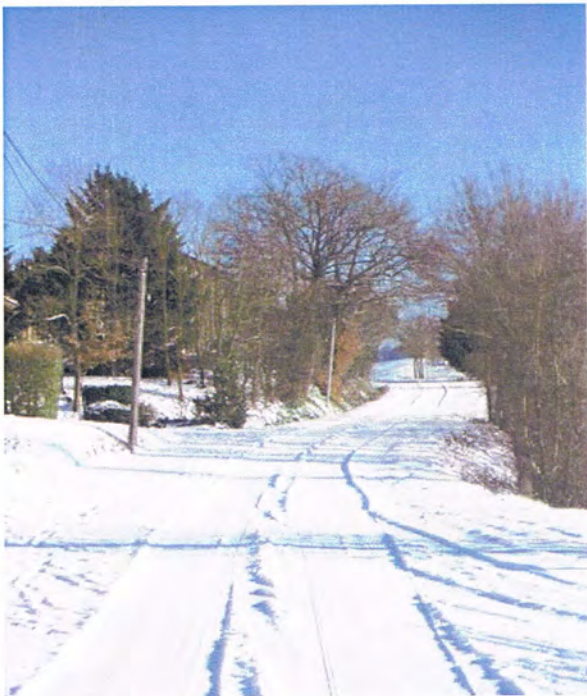
MARIAGE :

- ✓ Melle MIOR et Mr LAJOUS le 9 avril 2011
- ✓ Melle LAMARQUE et Mr FERRAZ le 24 septembre 2011

DECES :

- ✓ Mr GEORGES DELUC le 18 mars 2011
- ✓ Mr JOSEPH CASTAING le 7 avril 2011
- ✓ Mme GEORGETTE MAULIN le 31 octobre 2011
- ✓ Mme FERNANDE DORBES





HIVER 2012 A SEYSSES-SAVES

